

CHARTRE DE PROJET

Page Partenaires

α Company

SAE1.06

α Company

Association Culturelle de Promotion du Cinéma

SOMMAIRE

1. Présentation et motivation du projet
2. Objectifs SMART et indicateurs de performance
3. Périmètre et hors périmètre
4. Hypothèses et contraintes
5. Livrables
6. Estimation des ressources financières
7. Échéancier prévisionnel
8. Parties prenantes

1. PRÉSENTATION ET MOTIVATION DU PROJET

Nom du projet

Ce projet porte le nom de "Page Partenaires" et il est réalisé par l'équipe α Company dans le cadre de la SAE 1.06.

Contexte

Notre client, une association culturelle dédiée à la promotion du cinéma en France, mais seulement sur la cinématographie française, ça touche celle du monde entier (hollywood, bollywood, etc..). Cette association nous a confié la création d'une page web collaborative. Cette page a pour objectif de présenter les quatre membres de notre équipe en tant que partenaires web.

La particularité de ce projet réside dans le fait que cette même page doit être intégrée sur quatre sites web différents. Chaque membre de l'équipe possède en effet son propre site avec une thématique distincte. Benjamin et Giorgi ont choisi des thèmes liés au cinéma, Ilhan a opté pour un site axé sur sa passion la moto cross, et Alpha a développé son site autour de Dragon Ball.

Le défi technique est donc de concevoir une page unique sur le plan structurel, mais capable de s'adapter visuellement à ces quatre univers graphiques très différents. Nous devons éviter de dupliquer le code tout en permettant une personnalisation visuelle pour chaque site.

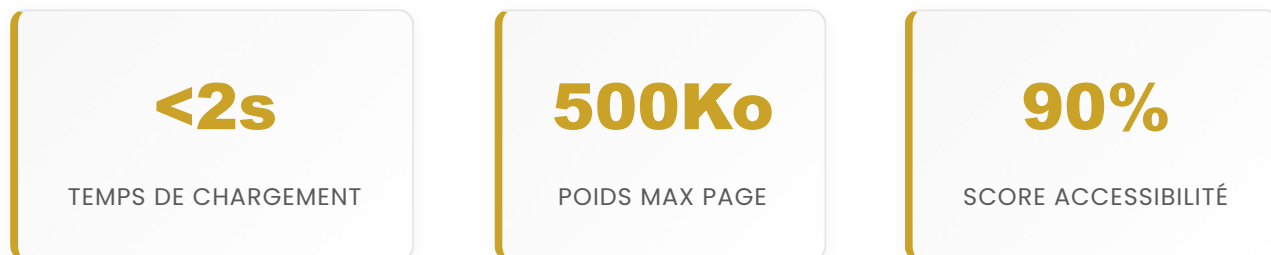
Problématique

Comment concevoir une page web qui puisse s'intégrer harmonieusement dans quatre environnements graphiques distincts sans avoir à réécrire le code pour chaque version ?

Enjeux du projet

Ce projet représente pour notre équipe l'occasion de démontrer nos compétences en gestion de projet collaboratif. Nous devons prouver que nous sommes capables d'appliquer une approche modulaire dans le développement front-end, tout en respectant des contraintes de planning strictes. La maîtrise du déploiement sur VPS fait également partie des compétences que nous souhaitons valider à travers ce travail.

2. OBJECTIFS SMART ET INDICATEURS DE PERFORMANCE



Objectifs du projet

Notre premier objectif est de livrer une page partenaires.php fonctionnelle avant le 28 janvier 2026 à 12h30. Cette page devra être accessible sur les quatre serveurs VPS de l'équipe.

Concernant les performances, nous visons un temps de chargement inférieur à deux secondes. Ce critère sera vérifié lors de la phase de tests prévue le 26 janvier.

La compatibilité avec les navigateurs constitue un autre objectif important. Nous ciblons une compatibilité supérieure à 70% pour Chrome, supérieure à 10% pour Firefox et Safari, et supérieure à 5% pour Edge.

La conformité aux standards du web est également essentielle. Nous devons obtenir zéro erreur lors de la validation W3C, tant pour le code HTML que pour le CSS. Cette validation est prévue pour le 27 janvier.

En matière d'accessibilité, nous nous engageons à respecter les normes WCAG 2.1 au niveau AA minimum.

Enfin, nous devons livrer trois documents de gestion de projet conformes aux attentes, à savoir la présente charte, le diagramme WBS accompagné du planning GANTT, et le plan de projet final.

Indicateurs de mesure

Pour vérifier l'atteinte de nos objectifs, nous utiliserons PageSpeed Insights afin de mesurer le temps de chargement. Les outils de développement du navigateur nous permettront de contrôler que le poids total de la page reste inférieur à 500 Ko. Les validateurs W3C seront utilisés pour le code HTML et CSS. Enfin, Lighthouse nous servira à évaluer le score d'accessibilité, qui devra atteindre au minimum 90%.

3. PÉRIMÈTRE ET HORS PÉRIMÈTRE

Ce qui est inclus dans le projet

Sur le plan technique, nous devons développer la page partenaires.php avec une structure HTML et CSS complète. Cette page existera en quatre déclinaisons visuelles, une pour chaque thème de site. Un menu de navigation commun sera intégré. Le code devra passer la validation W3C et respecter les standards d'accessibilité. L'hébergement se fera sur les serveurs VPS personnels de chaque membre.

Concernant le contenu, nous devons présenter chaque membre de l'équipe avec sa photographie. Les images seront au format JPEG et ne dépasseront pas 200 Ko. Des liens vers les quatre sites individuels de la SAE105 seront intégrés, ainsi qu'un texte de motivation rédigé collectivement. La page contiendra également des liens vers les documents PDF de gestion de projet.

En termes de documentation, le projet inclut la rédaction de la charte de projet, du diagramme WBS avec le planning GANTT, et du plan de projet détaillé.

Ce qui est exclu du projet

Plusieurs éléments ne font pas partie de notre périmètre de travail. Le design responsive n'est pas demandé car le cahier des charges l'exclut explicitement. De même, nous n'utiliserons pas de base de données. Les certificats SSL et le protocole HTTPS ne sont pas requis pour ce projet.

Nous n'intégrerons pas d'animations JavaScript avancées, de formulaires de contact, de système de blog ou d'actualités. La traduction multilingue et l'optimisation SEO poussée sont également hors périmètre.

Si des modifications devaient être apportées à ce périmètre, elles nécessiteraient une demande formelle et une révision du planning.

4. HYPOTHÈSES ET CONTRAINTES

Hypothèses de travail

Nous partons du principe que chaque membre de l'équipe fournira son contenu personnel avant le 18 janvier 2026. Ce contenu comprend une photo, une courte biographie et un texte de motivation.

Nous supposons également que tous les membres disposent d'un accès fonctionnel à leur serveur VPS dès le début du projet, c'est-à-dire à partir du 13 janvier.

L'équipe est considérée comme maîtrisant les technologies nécessaires au projet, notamment HTML5, CSS3 et PHP.

Les photographies devront être fournies dans un format optimisé pour le web, en JPEG, avec un poids maximum de 200 Ko par image.

Enfin, nous supposons que les quatre sites individuels réalisés dans le cadre de la SAE105 seront opérationnels et accessibles en ligne avant le 22 janvier, afin de pouvoir tester les liens.

Contraintes du projet

Le projet est soumis à des contraintes temporelles strictes. La charte de projet doit être rendue le 16 janvier à 17h. Le diagramme WBS et le GANTT sont attendus pour le 23 janvier à 17h. Le plan de projet doit être livré le 28 janvier à 12h. La livraison finale de la page est fixée au 28 janvier à 12h30. Cette dernière échéance est impérative et non négociable.

Sur le plan technique, la conformité W3C est obligatoire pour le HTML et le CSS. Les normes d'accessibilité WCAG 2.1 niveau AA doivent être respectées. Les fichiers doivent suivre une convention de nommage précise, à savoir partenaires.php pour la page et css/styles.css pour la feuille de style. Le design responsive n'est pas autorisé conformément au cahier des charges.

D'un point de vue organisationnel, nous devons gérer simultanément quatre déclinaisons thématiques et coordonner le travail entre quatre sites hébergés sur des serveurs différents.

Le budget est fictif et établi à des fins pédagogiques. Il n'y a donc pas de contrainte financière réelle.

5. LIVRABLES

Description des livrables

Le premier livrable est la charte de projet, c'est-à-dire le présent document. Elle doit être rendue au format PDF le 16 janvier à 17h. Benjamin en est responsable.

Le deuxième livrable est le diagramme WBS accompagné du planning GANTT. Ce document doit présenter la décomposition des tâches et le calendrier du projet. La date de rendu est fixée au 23 janvier à 17h, toujours sous la responsabilité de Benjamin.

Le troisième livrable est le plan de projet. Il s'agit d'un document de synthèse incluant l'analyse des risques et la stratégie de communication. Il doit être remis le 28 janvier à 12h par Benjamin.

Le quatrième livrable est la page partenaires.php elle-même, déployée en quatre instances sur les serveurs de chaque membre. La date limite est le 28 janvier à 12h30 et Ilhan en est le responsable principal.

Le cinquième livrable concerne le contenu rédactionnel intégré à la page, comprenant les textes et les images. Alpha est en charge de ce livrable, avec la même échéance du 28 janvier à 12h30.

Critères de validation

Les documents de gestion seront validés s'ils contiennent toutes les sections requises, s'ils sont présentés dans un format PDF professionnel et soigné, s'ils sont cohérents entre eux, et s'ils ne contiennent pas de fautes d'orthographe.

Pour la page web, nous vérifierons l'absence d'erreurs lors de la validation HTML5 et CSS3 via les outils du W3C. Le temps de chargement devra être inférieur à deux secondes. Le poids total de la page ne devra pas dépasser 500 Ko. L'accessibilité sera contrôlée avec WAVE et Lighthouse. Tous les liens devront être fonctionnels. Les quatre variantes devront être opérationnelles sur leurs serveurs respectifs.

Le contenu rédactionnel sera validé si les textes sont exempts de fautes, si les images respectent les contraintes de format et de poids, et si l'ensemble présente une cohérence visuelle professionnelle.

6. ESTIMATION DES RESSOURCES FINANCIÈRES

Coûts de main d'œuvre

Cette estimation est fictive et réalisée dans un cadre pédagogique.

Benjamin, en tant que chef de projet, est chargé de la coordination, du suivi et de la documentation. Son travail est estimé à 12 heures, facturées à 50 euros de l'heure, soit un total de 600 euros.

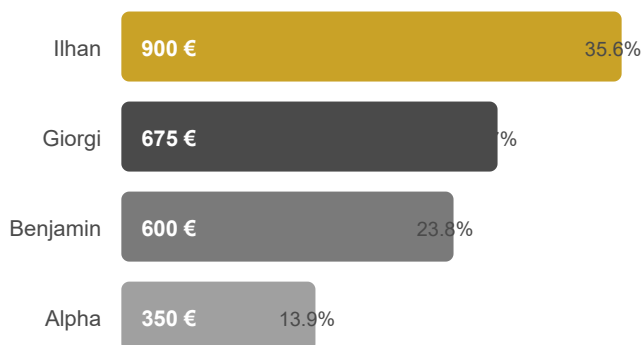
Giorgi occupe le rôle de web designer. Il réalise les maquettes, définit la charte graphique et développe les feuilles de style CSS. Son intervention est estimée à 15 heures à 45 euros de l'heure, soit 675 euros.

Ilhan est le développeur principal du projet. Il s'occupe de l'intégration HTML et PHP ainsi que des tests techniques. Son travail représente 18 heures à 50 euros de l'heure, pour un total de 900 euros.

Alpha intervient comme rédacteur. Il produit les contenus textuels et optimise les images. Son travail est estimé à 10 heures à 35 euros de l'heure, soit 350 euros.

Le sous-total pour la main d'œuvre s'élève donc à 2 525 euros.

RÉPARTITION DU BUDGET PAR RÔLE



TOTAL : 2 525 €

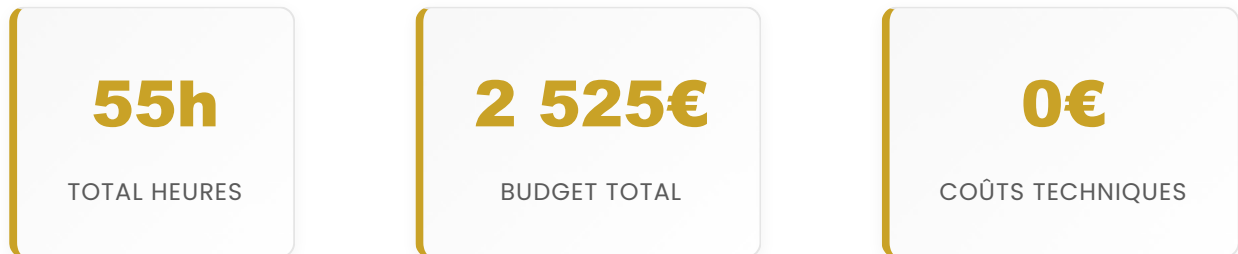
Coûts techniques

L'hébergement sur les quatre serveurs VPS est fourni par l'IUT MMI de Troyes, tout comme les noms de domaine. L'éditeur de code Visual Studio Code est gratuit. Les outils de validation W3C sont accessibles gratuitement en ligne. Le gestionnaire de versions Git via GitHub est également gratuit. Les outils de design comme Figma sont utilisés dans leur version gratuite.

Le sous-total technique est donc de 0 euro.

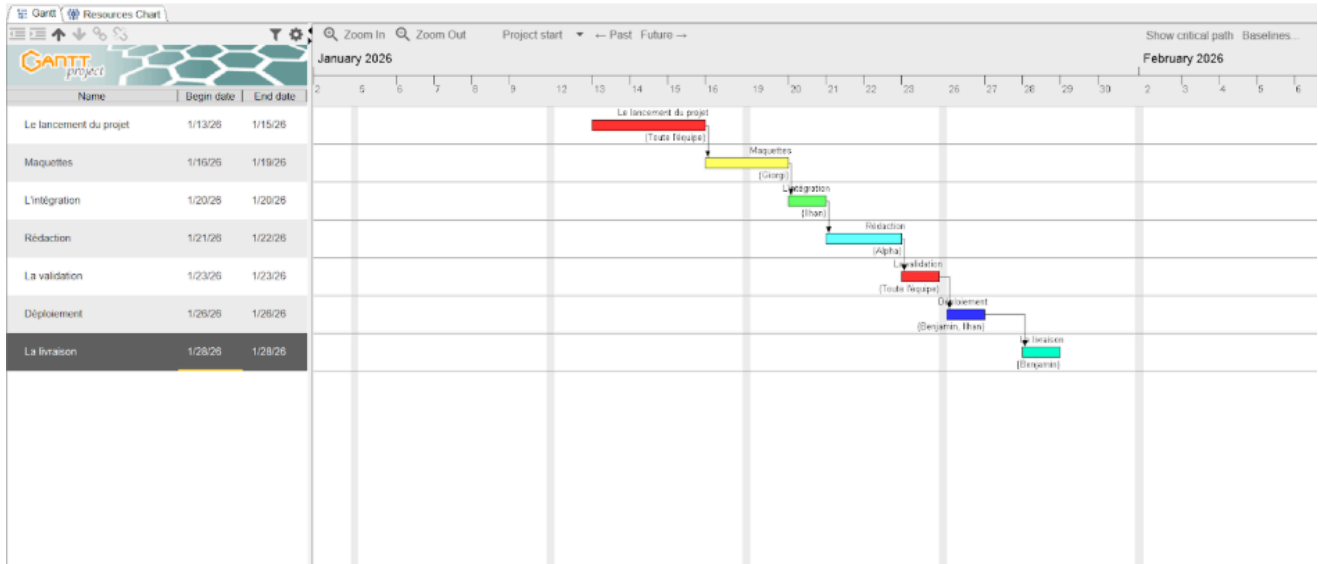
Budget total

Le coût total estimé pour ce projet s'élève à 2 525 euros. Il est important de rappeler que ce montant est purement fictif et ne correspond à aucune dépense réelle.



7. ÉCHÉANCIER PRÉVISIONNEL

Diagramme GANTT



Planning détaillé

La première phase du projet est consacrée au lancement. Elle se déroule du 13 au 15 janvier (3 jours) et comprend le lancement du projet, la constitution de l'équipe et la rédaction de la charte. Benjamin coordonne cette phase.

La deuxième phase concerne les maquettes. Du 16 au 19 janvier (2 jours), Giorgi élabore les maquettes, définit la charte graphique et prépare la structure HTML de base.

La troisième phase est dédiée à l'intégration. Le 20 janvier (1 jour), Ilhan réalise l'intégration HTML et CSS, adapte le code aux quatre thèmes et développe les composants PHP.

La quatrième phase porte sur la rédaction. Du 21 au 22 janvier (2 jours), Alpha rédige les textes, prépare les visuels et finalise le texte de motivation collective.

La cinquième phase correspond à la validation. Le 23 janvier (1 jour), toute l'équipe participe à la validation multi-navigateurs, au contrôle de conformité W3C, aux tests d'accessibilité et aux corrections éventuelles.

La sixième phase est celle du déploiement. Le 26 janvier (1 jour), Ilhan et Benjamin mettent la page en production sur les quatre serveurs VPS, vérifient les liens et effectuent la recette finale.

La septième et dernière phase est la livraison. Le 27 janvier (1 jour), Benjamin remet l'ensemble des livrables et procède à la clôture du projet.

Jalons principaux

Le premier jalon est la fin du lancement du projet, prévu le 15 janvier. Le deuxième jalon correspond à l'approbation des maquettes le 19 janvier. Le troisième jalon marque la fin de l'intégration le 20 janvier. Le quatrième jalon est l'achèvement de la rédaction le 22 janvier. Le cinquième jalon correspond à la validation le 23 janvier. Le sixième jalon confirme que le déploiement est effectué le 26 janvier. Le septième et dernier jalon est la livraison finale le 27 janvier.

Ce dernier jalon est une échéance impérative. Tout retard sur les jalons intermédiaires devra être compensé immédiatement pour garantir le respect de la date finale.

8. PARTIES PRENANTES

L'équipe projet

L'équipe α Company est composée de quatre membres.

Benjamin occupe le poste de chef de projet avec un niveau d'implication très élevé. Il est responsable de la coordination générale, de la gestion du planning et de la production des documents de gestion.

Giorgi est le web designer de l'équipe. Son implication est élevée et il prend en charge la conception graphique, la réalisation des maquettes et le développement des feuilles de style CSS.

Ilhan est le développeur principal. Son niveau d'implication est très élevé car il assure l'intégration technique, le développement du code et le déploiement sur les serveurs.

Alpha intervient comme rédacteur avec un niveau d'implication modéré. Il produit les contenus textuels et s'occupe de l'optimisation des visuels.

Répartition des responsabilités

Pour la gestion de projet, Benjamin réalise et approuve les travaux tandis que les autres membres sont informés des décisions. Sur la conception graphique, Giorgi réalise et Benjamin approuve. Ilhan et Alpha sont consultés ou informés selon les besoins.

Pour le développement, Ilhan réalise le travail, Benjamin l'approuve, Giorgi est consulté et Alpha est informé. Concernant la production de contenu, Alpha réalise, Benjamin approuve, et Giorgi comme Ilhan sont informés.

Les tests et la validation sont réalisés principalement par Ilhan avec la consultation de Giorgi et Alpha. Benjamin approuve les résultats. Le déploiement est assuré conjointement par Benjamin et Ilhan, les autres membres étant informés.

Parties prenantes externes

Les enseignants de MMI Troyes jouent le rôle de clients et d'évaluateurs. Leur impact sur le projet est élevé car ils valident les livrables et attribuent la notation finale. Leurs attentes portent sur le respect des délais et la qualité du travail rendu.

L'association culturelle fictive est le commanditaire du projet. Son impact est modéré et elle attend une page représentative qui valorise le partenariat.

Les utilisateurs finaux sont les visiteurs qui consulteront les sites. Leur impact est plus faible mais nous devons leur garantir une bonne ergonomie et une accessibilité correcte.

L'IUT MMI de Troyes fournit l'infrastructure technique. Son impact est faible et il attend une utilisation conforme des ressources mises à disposition.

Communication

L'équipe α Company communique quotidiennement via Discord et lors de réunions informelles. Les enseignants sont contactés par courriel et via Moodle à chaque livraison de document. Des points d'avancement sont organisés chaque semaine sous la responsabilité de Benjamin.

ANNEXES

Documents de référence

Pour réaliser ce projet, nous nous appuyons sur le cahier des charges de la SAE 1.06 fourni par les enseignants. Nous consultons également les spécifications officielles du W3C pour HTML5 et CSS3, ainsi que les recommandations WCAG 2.1 pour l'accessibilité. Un guide de style propre à l'équipe α Company a été élaboré pour garantir la cohérence visuelle.

Ressources utilisées

La validation du code HTML s'effectue sur le site validator.w3.org. La validation CSS utilise jigsaw.w3.org/css-validator. L'outil WAVE accessible sur wave.webaim.org nous aide à vérifier l'accessibilité. PageSpeed Insights sur pagespeed.web.dev permet de mesurer les performances de chargement.

Note technique : Ce document a été codé intégralement en Markdown par Benjamin, avec gestion manuelle du CSS pour optimisation PDF, des graphiques SVG personnalisés, et une structure documentaire codée à la main pour garantir la qualité professionnelle du rendu.

Document réalisé dans le cadre de la SAE 1.06
BUT MMI, IUT de Troyes